

Un Año Como Ningún Otro



Informe Anual 2021 ▶

Un Año Como Ningún Otro

En los 136 años de historia del Distrito Escolar Unificado de Long Beach, el año escolar 2020-21 será recordado como uno de los más turbulentos y extraordinarios. Entramos en el semestre de otoño con todos los planteles escolares cerrados debido a la pandemia mundial de coronavirus.

Para mantener vivo el aprendizaje, implementamos rápidamente un nuevo sistema de gestión de aprendizaje llamado *Canvas*, junto con formación profesional relacionada para miles de maestros, permitiendo que la instrucción continuara en el entorno virtual. Las condiciones estaban lejos de ser ideales, sin embargo, los estudiantes, los padres de familia y los maestros persistieron en el entorno de aprendizaje a distancia durante más de un año, con el apoyo de personal no docente que proporcionó apoyo socioemocional, millones de comidas para llevar y decenas de miles de tabletas de computadoras y otra tecnología para las familias con dificultades. Las escuelas habían cerrado sus planteles escolares en marzo de 2020. La reapertura para el aprendizaje en persona comenzó gradualmente un año después, en marzo de 2021. Tuve el honor y lección de humildad de convertirme en la superintendente unos cinco meses después del cierre de nuestras escuelas, el 1º de agosto de 2020.

Antes de la pandemia, este distrito escolar había visto un crecimiento significativo en el rendimiento de los estudiantes basado en indicadores clave tales como la preparación para la escuela preparatoria, las tasas de graduación y las tasas de cumplimiento de los requisitos A-G para ingresar a la universidad, incluso para todos los grupos raciales/étnicos. Las tasas de graduación aquí superaron las del estado y el condado de Los Ángeles, a pesar del hecho de que el 63 por ciento de nuestros estudiantes provienen de hogares socioeconómicamente desfavorecidos. Durante el cierre de las escuelas, nos esforzamos por mantener nuestro enfoque en nuestros objetivos estratégicos y nuestro progreso logrado con tanto esfuerzo. Mantuvimos niveles relativamente altos en la asistencia escolar de los estudiantes. El aprendizaje continuó. Sin embargo, la pandemia también aumentó las desigualdades sociales, afectando desproporcionadamente a las poblaciones ya desfavorecidas, incluyendo a las personas de color. Nuestras comunidades y nuestro sistema escolar también se vieron afectados por los problemas incendiarios de racismo y justicia social de nuestra nación en el 2020. En medio del contagio y lucha, nosotros promovimos nuestra determinación de involucrar activamente nuestras diversas comunidades mediante conversaciones necesarias sobre la equidad y el racismo sistémico, sentando las bases para una serie de iniciativas de equidad y excelencia, incluyendo los esfuerzos de contratación, los cuales continuarán en los próximos meses y años. La pandemia y nuestra lucha social fueron la prueba que nos ayudó a forjar relaciones más significativas y auténticas con muchos de nuestros grupos de interés.

Nuestro distrito escolar ahora está bien posicionado para comenzar una nueva era de progreso para cada estudiante que se encuentra bajo nuestro cuidado. A todos aquellos que han apoyado a nuestras escuelas durante este tiempo inmensamente desafiante, les extiendo mi más profunda gratitud, y los invito a continuar nuestro viaje colectivo juntos con una gran esperanza para nuestros casi 70,000 estudiantes.

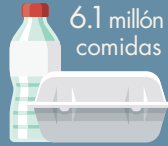
Sinceramente,



Jill A. Baker, Ed. D.
Superintendente Escolar



Distribuido durante el cierre de los planteles escolares



6.1 millón
comidas



35,377
computadoras
portátiles

6,477
dispositivo con
conexión a Internet



62
actualizaciones
de la comunidad

14
mejoras escolares

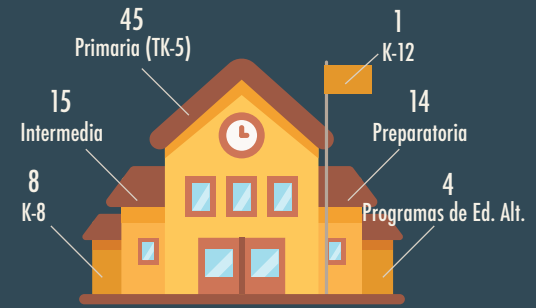


incluye
aire acondicionado/
nueva construcción

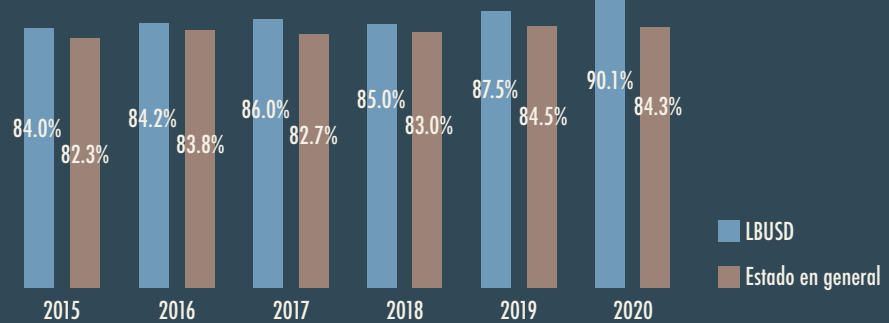
Matriculación en LBUSD por raza/grupo étnico



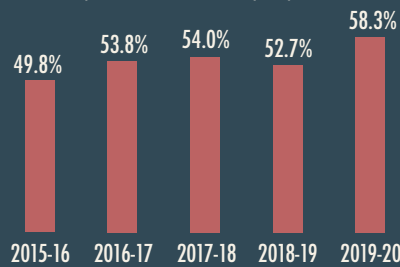
Escuelas LBUSD



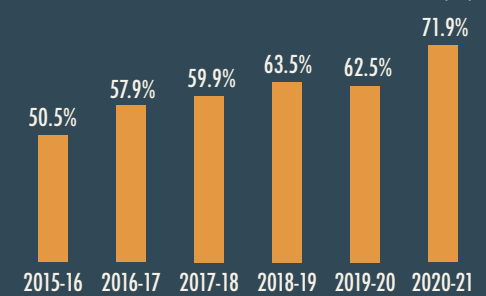
Tasa de graduación de la escuela preparatoria



Porcentaje de estudiantes de 8º grado escolar listos para la escuela preparatoria



Ubicación Acelerada en Matemáticas 6 (%)

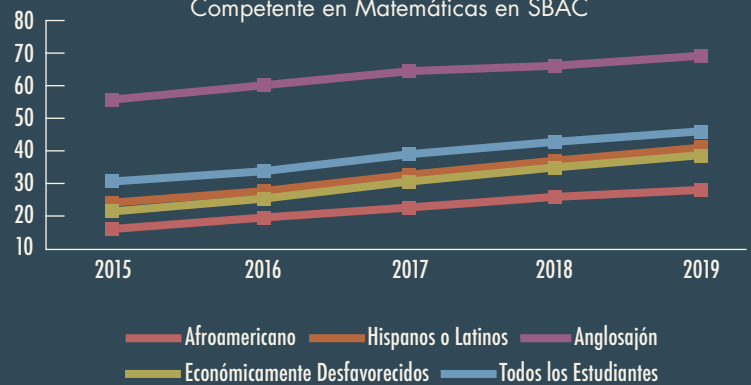


Tasas de cumplimiento de los requisitos A-G

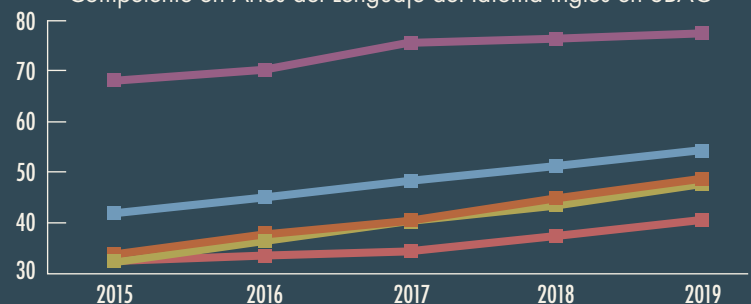
Demografía	2017	2018	2019	2020
Afroamericano	42.8%	46.6%	47.0%	50.5%
Hispanos o Latinos	45.0%	50.0%	51.6%	53.0%
Anglosajón	67.6%	73.0%	74.4%	77.8%
Isleños del Pacífico	40.8%	46.7%	54.1%	46.8%
Asiático	71.3%	73.2%	75.2%	74.9%
Filipino	72.0%	72.8%	80.7%	81.4%
Tasa de LBUSD	51.4%	56.6%	58.5%	59.8%
Tasa del Estado	49.9%	49.9%	50.5%	50.9%

Demografía	2017	2018	2019	2020
Estudiantes que están aprendiendo inglés	20.0%	24.0%	26.5%	27.2%
Jóvenes en hogares de crianza	28.8%	25.8%	27.9%	40.9%
Estudiantes con discapacidades	14.9%	17.6%	20.6%	27.2%
Socioeconómicamente desfavorecidos	44.8%	50.2%	51.4%	52.9%
Tasa de LBUSD	51.4%	56.6%	58.5%	59.8%
Tasa del Estado	49.9%	49.9%	50.5%	50.9%

Competente en Matemáticas en SBAC



Competente en Artes del Lenguaje del Idioma Inglés en SBAC



Un Compromiso a la Excelencia y Equidad

Equipo de Liderazgo de Equidad

Al anticipar la formalización de una política sobre equidad, la Mesa Directiva de Educación de LBUSD le solicitó al personal que desarrollara un equipo de equidad del distrito compuesto por estudiantes y otras partes interesadas, incluyendo padres de familia, empleados y socios comunitarios. Este equipo de liderazgo de equidad se ha reunido varias veces y hará recomendaciones para políticas, prácticas, financiación y futuras iniciativas.

Porcentaje de nuevas concentraciones con credenciales

	2019-20	2020-21
Afroamericano	3%	13%
Hispano o Latino	27%	36%

Comité Asesor Estudiantil de la Superintendente

El Comité Asesor Estudiantil de la Superintendente celebró su año inaugural, iniciado por la Superintendente Baker de Distrito Escolar Unificado de Long Beach (LBUSD, según sus siglas en inglés) como una manera de amplificar las voces de los estudiantes y promover la asociación de los estudiantes con el distrito escolar. El comité comenzó con 23 estudiantes de 11^º y 12^º grado escolar de todo el distrito escolar, creando una estructura para la comunicación bidireccional entre adultos y estudiantes. Los miembros estudiantes representan cada escuela preparatoria de LBUSD, el comité se reúne para hablar entre sí, la superintendente y las partes interesadas adultas para generar ideas para mejorar las estructuras y los sistemas.



Resultados Reconocidos

El LBUSD se sumó a una creciente lista de reconocimientos durante el año pasado, con 13 escuelas preparatorias TI clasificadas entre las mejores de Estados Unidos por U.S. News y World Report, y tres escuelas más recibiendo el prestigioso Premio de Escuela Distinguida de California.

Treinta escuelas aquí formaron parte del Cuadro de Honor de la Asociación de Resultados Educativos 2019-20 por excelencia académica y reducir las brechas de logros entre las poblaciones estudiantiles. La lista anual la patrocina la Campaña por la Excelencia Empresarial y Educativa. El Superintendente Estatal de Instrucción Pública de California designó a LBUSD como un modelo de mejoras de asistencia escolar, y el New York Times señaló que Long Beach fue el distrito más grande de California en comenzar a ofrecer de manera segura la instrucción en persona a los estudiantes de primaria a pesar de los desafíos de la pandemia de coronavirus.



Mesa Directiva de Educación

Diana Craighead, Presidenta • Megan Kerr, Vicepresidenta
Juan Benitez, Ph.D., Miembro • Erik Miller, Miembro • Douglas Otto, Miembro

 **LONG BEACH**
UNIFIED SCHOOL DISTRICT
www.lbschools.net

